

Sponge-Jet® Sponge Blasting System™

Gebbruikershand- leiding Sponge-Jet™ Media Recycler™

Model:

35P

35P-CE

50P

50P-CE



Hoofdkantoor/gefabriceerd door:

Sponge-Jet, Inc. (USA)

14 Patterson Lane, Newington, NH 03801, VS

+1 (603) 610-7950 / www.spongejet.com

Inhoudsopgave

Hoofdstuk		Pagina
1.0	Inleiding	3
2.0	Veiligheidscontrolelijst	4
3.0	Vereisten	5
4.0	Bediening	6
5.0	Onderhoud	9
6.0	Oplossen van problemen	12
7.0	Tekeningen	13
	Notities	19
	Addendum	20

BELANGRIJKE OPMERKING: hoewel het mogelijk is dat bij verschillende modellen van deze apparatuur sprake is van dezelfde onderdelen, systemen, componenten en bedieningsprocedures, kunnen de in de afbeeldingen in deze handleiding getoonde modellen variëren.

Deze handleiding betreft de volgende modellen en beschrijft hun capaciteiten bij benadering:

Model:

35P

35P-CE

50E

50P-CE

Deze gebruikershandleiding is oorspronkelijk in het Engels geschreven.

Dit exemplaar is een vertaling.

1.0 Inleiding

Hoofdcomponenten



1. Hopper
2. Hoofdrand
3. Trileenheid
4. Veiligheidsafscherming
5. Afvoer voor grote deeltjes
6. Haak van ketelklem
7. Ketelklem
8. Afvoer voor herbruikbare media
9. Afvoer voor kleine deeltjes
10. Drukmeter
11. Luchtinlaatklep
12. Smeerpomp
13. Regulateur
14. Luchtfilter
15. Aansluiting voor toevoerleiding
16. Beugel
17. Geluiddemper
18. Motor



2.0 Veiligheids- controlelijst

- De Sponge-Jet Inc. Recycler is een hogedruksysteem. Afstellingen, onderhoud en reparaties aan deze apparatuur horen uitsluitend door afdoende getrainde personen te worden verricht.
- Inkomende druk mag nooit hoger zijn dan 8.6 bar (125 psi).
- Alle pneumatische leidingen moeten worden geïnspecteerd op gaatjes, slijtage en lekvrije aansluiting.
- Alle koppelingen van luchtslangen moeten voorzien zijn van veiligheidspinnen en een extra beveiligingssysteem om onbedoelde loskoppeling tegen te gaan.
- Trillende onderdelen mogen **nooit** in aanraking komen met statische of stilstaande voorwerpen.
- De unit moet stabiel en stevig op een horizontaal oppervlak staan.
- De unit mag nooit worden gebruikt terwijl de veiligheidsafscherming niet aanwezig is.
- Vóór alle activiteiten (behalve de normale bedrijfsmodus) moet in het gehele systeem de overdruk worden ontlast.

BELANGRIJK: inspecties, afstellingen of smerbeurten mogen **NOOIT** worden uitgevoerd terwijl de unit draait of op perslucht aangesloten is.

3.0 Vereisten

3.1 Luchttoevoer/compressor

De unit heeft schone, droge perslucht nodig. De luchttoevoer moet minimaal **2 m³/min (70 cfm)** bij **2.8 bar (40 psi)** bedragen

3.2 Aansluiting van de luchttoevoer

Deze unit heeft een standaardpijp met een doorsnede van 12,7 mm (0,5 inch), die gewoonlijk voorzien is van een universele 2-nokskoppeling met dezelfde doorsnede. De luchttoevoerslang moet voorzien zijn van een passende connector; zo niet, dan moeten beide connectoren door een passende set worden vervangen

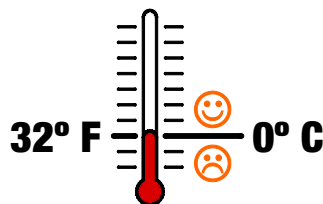


Sluit een toevoerslang met een doorsnede van ten minste 12,7 mm op de **aansluiting voor de toevoerleiding** aan. **Opmerking:** in omgevingen met een hoge vochtigheidsgraad is een extra vochtafscheider nodig.

3.3 Omgevingstemperatuur

De omgevingstemperatuur moet hoger zijn dan 0° Celsius (32° Fahrenheit). Als dit niet het geval is, moeten de volgende instructies worden opgevolgd:

- Gebruik in de smeerpomp pneumatische olie voor gebruik bij lage temperaturen.
- Beperk de vochtigheid in de luchttoevoer tot een minimum.
- Aangezien lagervet in koude omgevingen dikker wordt, moet er vet voor gebruik bij lage temperaturen worden gebruikt. Vóór het gebruik moet de unit mogelijk worden opgewarmd.



3.4 Afgevoerd medium en de opvang ervan

Onder elke afvoer moet een container staan, waarin de Sponge Media™ en het afval kunnen worden opgevangen en vervoerd.



4.0 Bediening

Neem het volgende in acht alvorens de Recycler onder druk te zetten en te gebruiken:

- Trillende onderdelen mogen **nooit** in aanraking komen met statische of stilstaande voorwerpen.
- De unit moet stabiel en stevig op een horizontaal oppervlak staan.
- Alle pneumatische leidingen moeten worden geïnspecteerd op gaatjes, slijtage en lekvrije aansluiting.
- Alle koppelingen van luchtslangen moeten voorzien zijn van veiligheidsspinnen en een extra beveiligingssysteem om onbedoelde loskoppeling tegen te gaan.
- Vóór alle activiteiten (behalve de normale bedrijfsmodus) moet in het gehele systeem de overdruk worden ontlast.

De unit moet zonder belemmering kunnen draaien. Niet-flexibele aansluitingen verminderen de efficiëntie en kunnen tot beschadiging leiden.



Controleer of de druk op de **ketelklemmen** juist is. Deze mag niet hoger zijn dan 14 kg aan het uiteinde van de hendel. De druk is regelbaar op de **haak van de ketelklem**.



Sluit de luchttoevoerslang op de **aansluiting voor de toevoerleiding** aan en zet het geheel vast met de nodige veiligheidsspinnen en een extra beveiligingssysteem. **Opmerking:** de reguleerder is af fabriek afgesteld op 2,5 à 2,8 bar (35 à 40 psi) en hoeft normaal gesproken niet verder te worden afgesteld.



Overtuig u ervan dat de pneumatische olie in de **smeerpomp** te zien is (zie hoofdstuk 5.0).

Plaats een emmer/zak onder elke **afvoer voor deeltjes**.



Schakel de unit in door de **luchtinlaatklep** te openen.



Vervang de opgebruikte Sponge Media via de **hopper**.



Grote deeltjes worden geloosd via de **afvoer voor grote deeltjes**.

AFVAL: correct afvoeren! →



De recyclebare Sponge Media worden geloosd via de **afvoer voor herbruikbare media**.

RECYCLEBARE MEDIA: Maak een bruikbare mix aan door 5% à 10% nieuwe Sponge Media toe te voegen; deze mix is meteen gebruiksklaar. →



Kleinere verontreinigingen en opgebruikte Sponge Media worden geloosd via de **afvoer voor kleine deeltjes**.

AFVAL: correct afvoeren! →



Belangrijk: bij het bepalen van acceptabele stofniveaus moet de omgeving van het project in aanmerking worden genomen. Als er een lager stofniveau nodig is, moeten de gerecyclede Sponge Media één of meer extra keren door de **hopper** worden gecirculeerd.

5.0 Onderhoud

BELANGRIJK: inspecties, afstellingen of smeerbeurten mogen **NOOIT** worden uitgevoerd terwijl de unit draait of op perslucht aangesloten is.

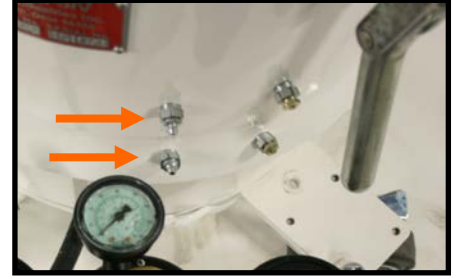
5.1 Lagervet

Deze unit is vóór verzending gesmeerd. Voeg elke 200-300 bedrijfsuren 1 à 2 slagen vet toe. Voeg als de unit gedurende een jaar niet is gebruikt, 1 à 2 slagen vet toe. Gebruik vet van type NLGI 2, zoals:

- Citco AP, Citco oil
- Ore-Lube K2
- Mobilux, Mobil Oil Co.
- Socony, Mobil Oil Co.
- Val-Lith #IP, Valvoline Co.
- VS SGA, MM Industries, Inc.
- Multifak #2, Texaco Inc.
- Alvanie R#, Shell Oil Co.

5.2 Toegang tot de vetnippels

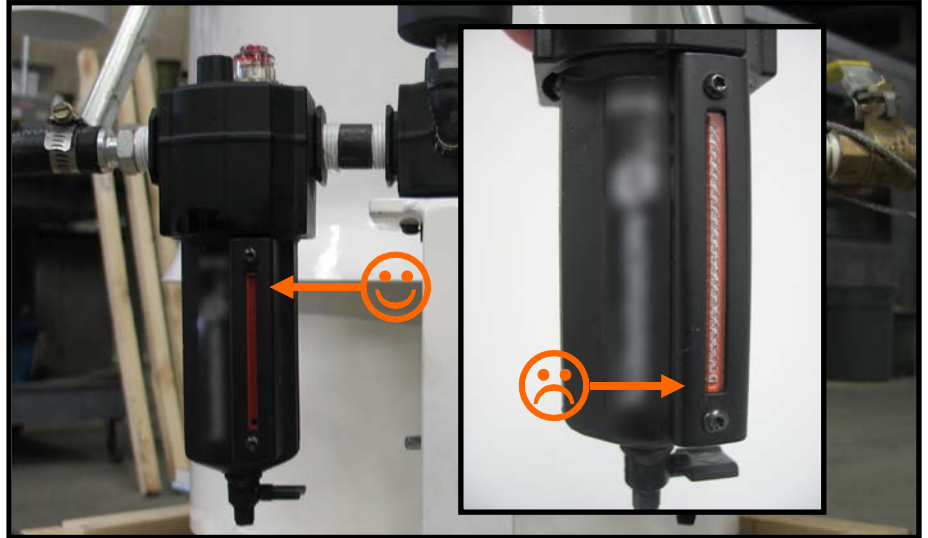
De smering van de twee lagers vindt plaats via vetnippels aan de zijkant van de machine.



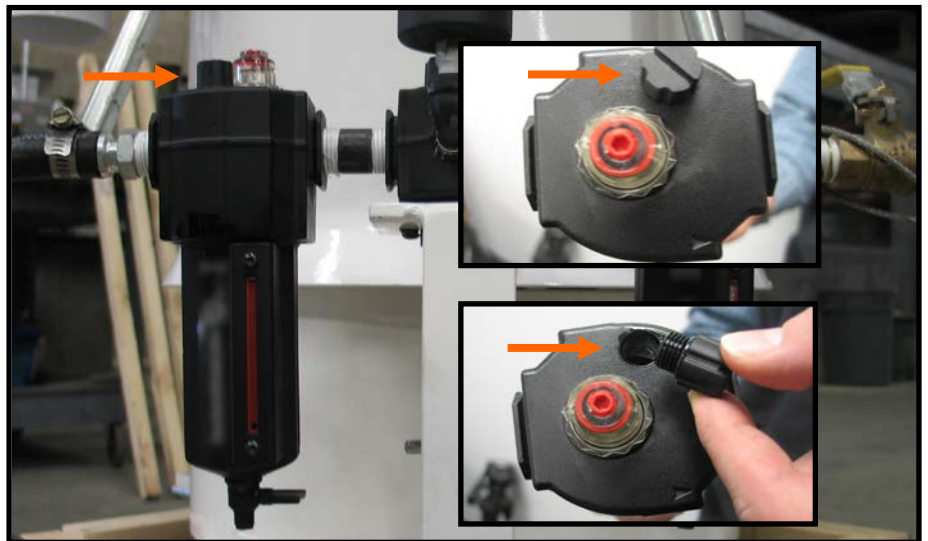
NIET OVERMATIG SMEREN.

5.3 De smeerpomp

Controleer het peil van de pneumatische olie in de **smeerpomp**.



Vul het reservoir van de smeerpomp indien nodig bij via de vulpoort bovenop. Gebruik uitsluitend **NIET-REINIGENDE OLIE van het type SAE 5W (ISO 32)**



Zeefeenheid

OPMERKING: als de **zeefeenheid** niet naar behoren wordt gemonteerd en bevestigd, is de bruikbare levensduur aanzienlijk korter.

De montage gaat als volgt in zijn werk:

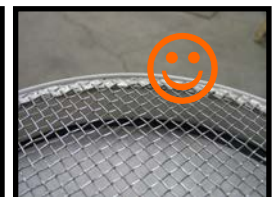


1. Steek de **afvoer voor kleine deeltjes** door de opening in de **trileenheid** heen. **Opmerking:** let erop dat de afvoer gecentreerd moet zijn.
2. Breng in de **ondiepe trechter** een **vlakke pakking** aan.
3. Breng het **onderste scherm** (mesh nr. 16*) bovenop de **vlakke pakking** aan. **BELANGRIJK: breng het scherm met het mesh naar boven aan ****
4. Breng op het mesh van het **onderste scherm** een **vlakke pakking** aan.
5. Breng de **hoofdrand** bovenop de **vlakke pakking** aan.
6. Breng in de bovenkant van de **hoofdrand** een **vlakke pakking** aan.
7. Breng het **bovenste scherm** (mesh nr. 3*) in de **hoofdrand**, bovenop de vlakke pakking aan. **BELANGRIJK: breng het scherm met het mesh naar boven aan ****
8. Breng op het **bovenste scherm** een **vlakke pakking** aan; let erop dat op deze juist moet passen.
9. Breng de **hopper** bovenop de **vlakke pakking** aan.



10. Maak alle **ketelklemmen** vast. Stel deze naar behoren af, zodat de **zeefeenheid** stevig vastzit (zie hoofdstuk 4.0, Bediening).

* De standaardmaat voor het bovenste scherm is nr. 3; de standaardmaat voor het onderste scherm is nr. 16, tenzij er andere maten worden gespecificeerd of geleverd.

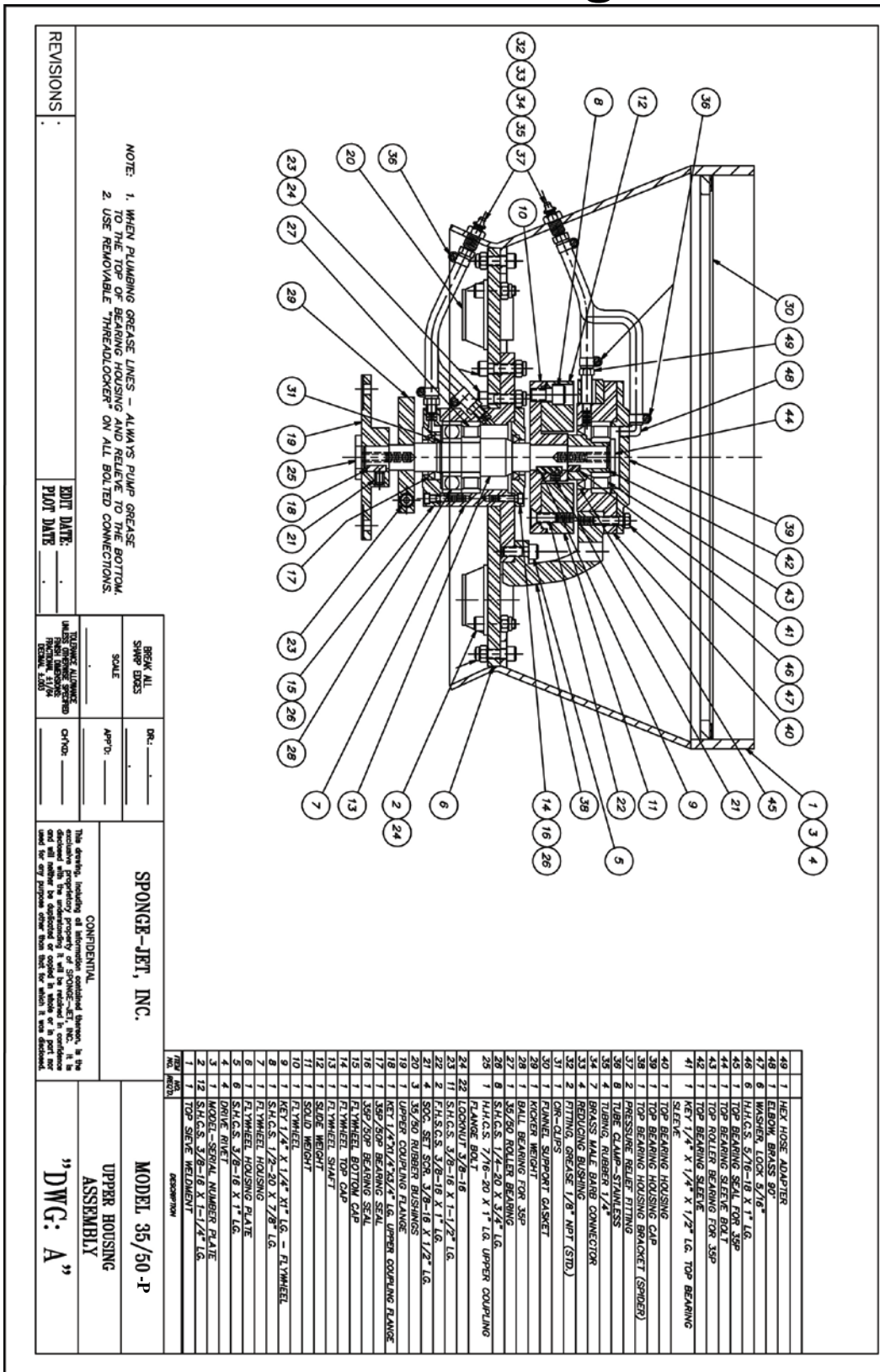
** De schermen moeten met het mesh naar boven worden geïnstalleerd. Als zij onjuist worden geïnstalleerd, werkt de unit niet optimaal.



6.0 Oplossen van problemen

<p>De unit kan niet worden ingeschakeld of de trileenheid werkt traag</p>	<p>Controleer of er op de drukmeter een waarde tussen 2,5 en 2,8 bar (35 en 40 psi) te zien is.</p> <p>Neem het volgende in acht als de temperatuur van de unit nabij of beneden het vriespunt ligt,</p> <p>a) Vóór het gebruik moet de unit mogelijk worden opgewarmd. b) Gebruik in de smeerpomp pneumatische olie voor gebruik bij lage temperaturen. c) Beperk de vochtigheid in de luchttoevoer tot een minimum.</p> <p>Als de trileenheid traag is maar de unit wel werkt, laat hem dan even zonder Sponge Media draaien totdat de trileenheid normaal op gang komt.</p>
<p>Er komen Sponge Media uit de afvoer voor grote deeltjes</p>	<p>Controleer of het bovenste scherm naar behoren geïnstalleerd is en vrij is van stof en restanten.</p> <div data-bbox="678 968 1497 1163"></div>
<p>Tijdens het stralen is er sprake van overmatige hoeveelheden stof</p>	<p>Controleer of het onderste scherm naar behoren geïnstalleerd is.</p> <p>De hoeveelheid stof kan als volgt verder worden verminderd:</p> <ol style="list-style-type: none">1. Door de Sponge Media nogmaals door de unit te laten verwerken.2. Door een onderste scherm met mesh met een lager nummer te gebruiken (met grotere mazen). <div data-bbox="1230 1241 1497 1436"></div>

7.0 Tekeningen



NOTE: 1. WHEN PLUMBING GREASE LINES - ALWAYS PUMP GREASE TO THE TOP OF BEARING HOUSING AND RELIEVE TO THE BOTTOM.
2. USE REMOVABLE "THREADDLOCKER" ON ALL BOLTED CONNECTIONS.

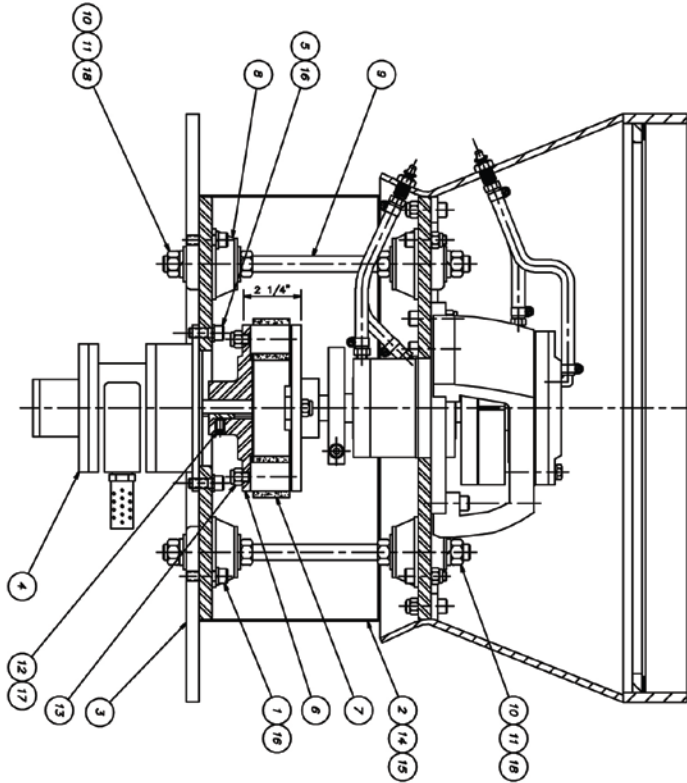
REVISIONS

EDIT DATE: _____
PLOT DATE: _____

BREAK ALL SWAP DIMS SCALE _____ DR: _____
APPR: _____
CHECK: _____

SPONGE-JET, INC.
CONFIDENTIAL
The design, including all dimensions, is the exclusive property of SPONGE-JET, INC. It is to be used only for the purpose for which it was designed.

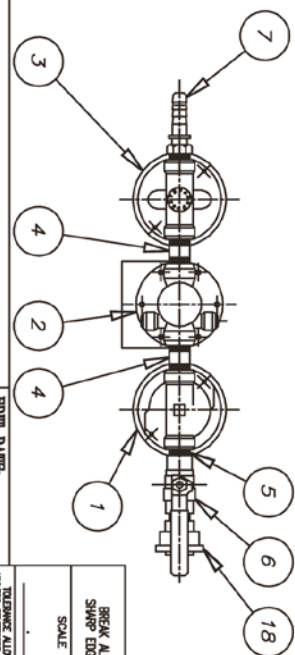
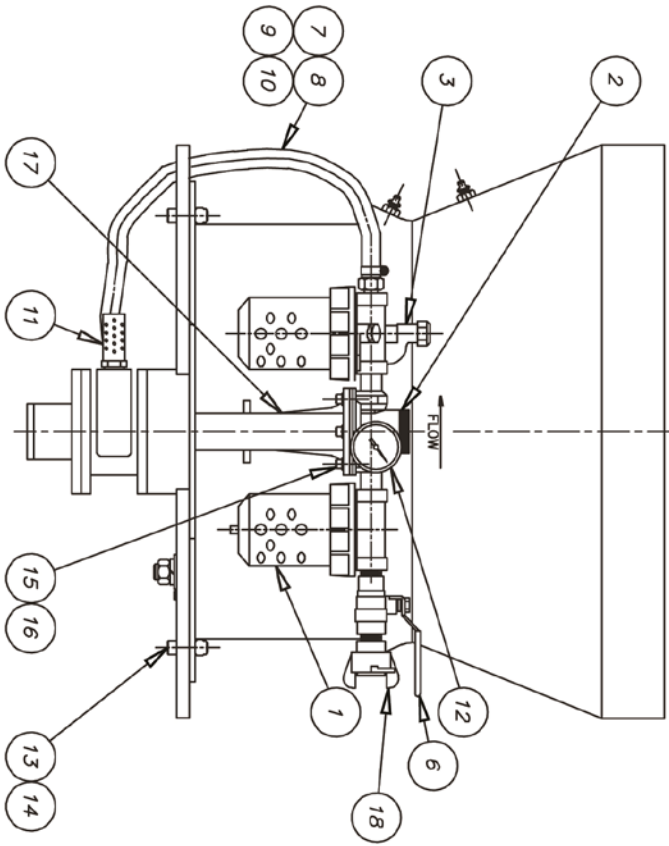
MODEL 35/50-P
UPPER HOUSING ASSEMBLY
"DWG: A"



NOTE: 1. THE FLEXIBLE COUPLING MUST BE ADJUSTED TO 2 1/4" FROM THE TOP OF THE UPPER FLANGE TO THE BOTTOM OF THE MOTOR FLANGE.
 2. DO NOT ATTEMPT TO OPERATE THE MOTOR WITHOUT THE FLEXIBLE COUPLING BOLTED TO THE UPPER FLANGE AND MOTOR FLANGE.
 3. USE REMOVABLE "THREADLOCKER" ON ALL BOLTED CONNECTIONS.

ITEM NO.	DESCRIPTION
18	12 5/8" DIA FLAT WASHERS
17	1 NUT MOTOR SHAFT 3/8" SQ. X 1" LG.
16	10 WASHER SPURT 3/8"
15	1 OVER CENTER LATCH STRAP
14	1 TRINION NUT AND BOLT STRAP
13	4 LOCKNUT 3/8-16
12	2 SOG. SET SOG. 3/8-16 X 1/2" LG.
11	6 WASHER SPURT 5/8"
10	12 NUT HEX 5/8-11
9	35/50 RECycler SUSPENSION RODS
8	1 BUSHING RUBBER
7	1 35/50 RECycler FLEXIBLE COUPLING
6	1 MOTOR FLANGE
5	4 S.H.G.S. 3/8-16 X 1" LG.
4	1 35/50 AIR MOTOR
3	1 MOTOR PLATE
2	2 35/50 SIDE COVERS
1	6 S.H.G.S. 3/8-16 X 1-1/4" LG.

REVISIONS	EDIT DATE:	SCALE	DR:	MODEL 35/50	PNEUMATIC MOTOR DRIVE ASSEMBLY
	PLOT DATE:	UNLESS OTHERWISE SPECIFIED FINISHES: ST/MS/RECYCL 5/00	App'D:		
				CONFIDENTIAL	"DWG. B"



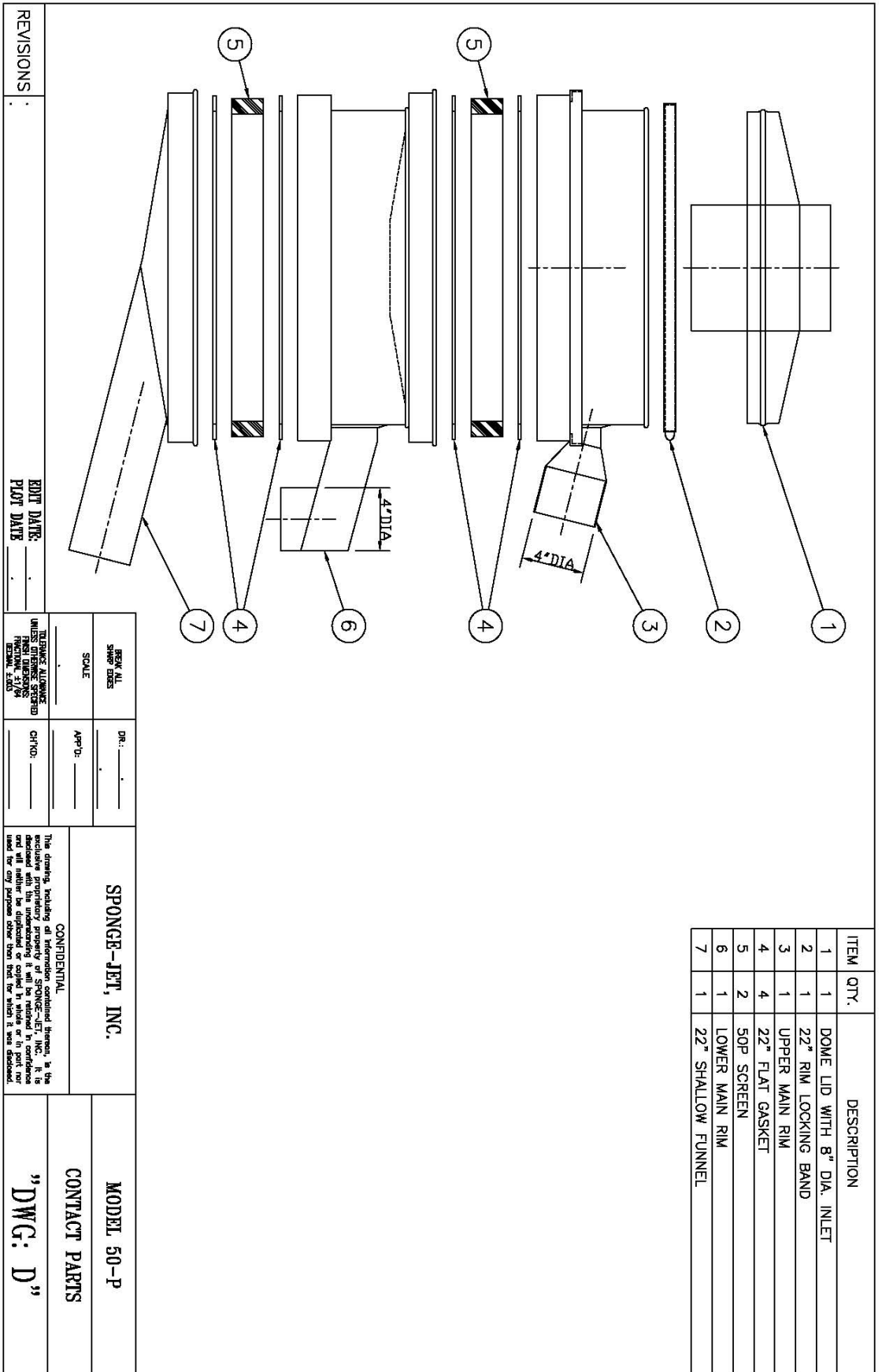
REV	NO.	DESCRIPTION
1	1	35-P MOISTURE SEPARATOR
1	2	35-P REGULATOR
1	3	35-P AUTOMATIC LUBRICATOR
1	4	1/2" NPT X 2 LG NIPPLES
1	5	1/2" NPT GLOBE VALVE
1	6	1/2" BALL VALVE
1	7	1/2" NPT HOSE BARB FITTING WITH ORIFICE
1	8	1/2" NPT HOSE BARB FITTING
1	9	HOSE CLAMP
1	10	1/2" NPT HOSE
1	11	WRENCH FOR HOSE RECycler
1	12	1/2" 1/2" GAUGE 0-160 PSI W/CUP
1	13	LOCKWALT 3/8-16 (SHIPPING ONLY)
1	14	S.H.C.S. 3/8-16 X 1-1/2" LG (SHIPPING ONLY)
1	15	1/4" - 20 UNC SHCS X 1" LG
1	16	1/4" LOCKWASHER
1	17	FRL MOUNT
1	18	1/2" 2 PRONG COUPLING

- NOTE:
1. ALL FITTINGS SEALED WITH TEFLON TAPE.
 2. AIR SYSTEM IS FACTORY SET TO RUN AT 3000 RPM MAXIMUM.
 3. FILTER, REGULATOR, AND LUBRICATOR ARE CURRENTLY SUPPLIED BY THE CUSTOMER FOR ASSEMBLY.
 4. SAFETY TIE BARB FITTING WITH ORIFICE TO LUBRICATOR.

REVISIONS	EDIT DATE: _____	SCALE	DR: _____	<p style="text-align: center;">SPONGE-JET, INC.</p> <p style="text-align: center;">MODEL 35/50-P</p> <p style="text-align: center;">PNEUMATIC SYSTEM ASSEMBLY</p>
	PLANT DATE: _____	<p style="text-align: center;">APPRO: _____</p> <p style="text-align: center;">CHK'D: _____</p>	<p style="text-align: center;">"DWG: C"</p>	

TOXICITY ADVISORY
 READ INSTRUCTIONS
 BEFORE USE

CONFIDENTIAL
 This drawing, including all information contained thereon, is the exclusive proprietary property of Spong-Jet, Inc. It is not to be used, copied, or reproduced in any form or for any purpose other than that for which it was prepared.



REVISIONS : _____

EDIT DATE: _____

PLOT DATE: _____

SCALE: _____

DR: _____

APP'D: _____

CHK'D: _____

SPONGE-JET, INC.

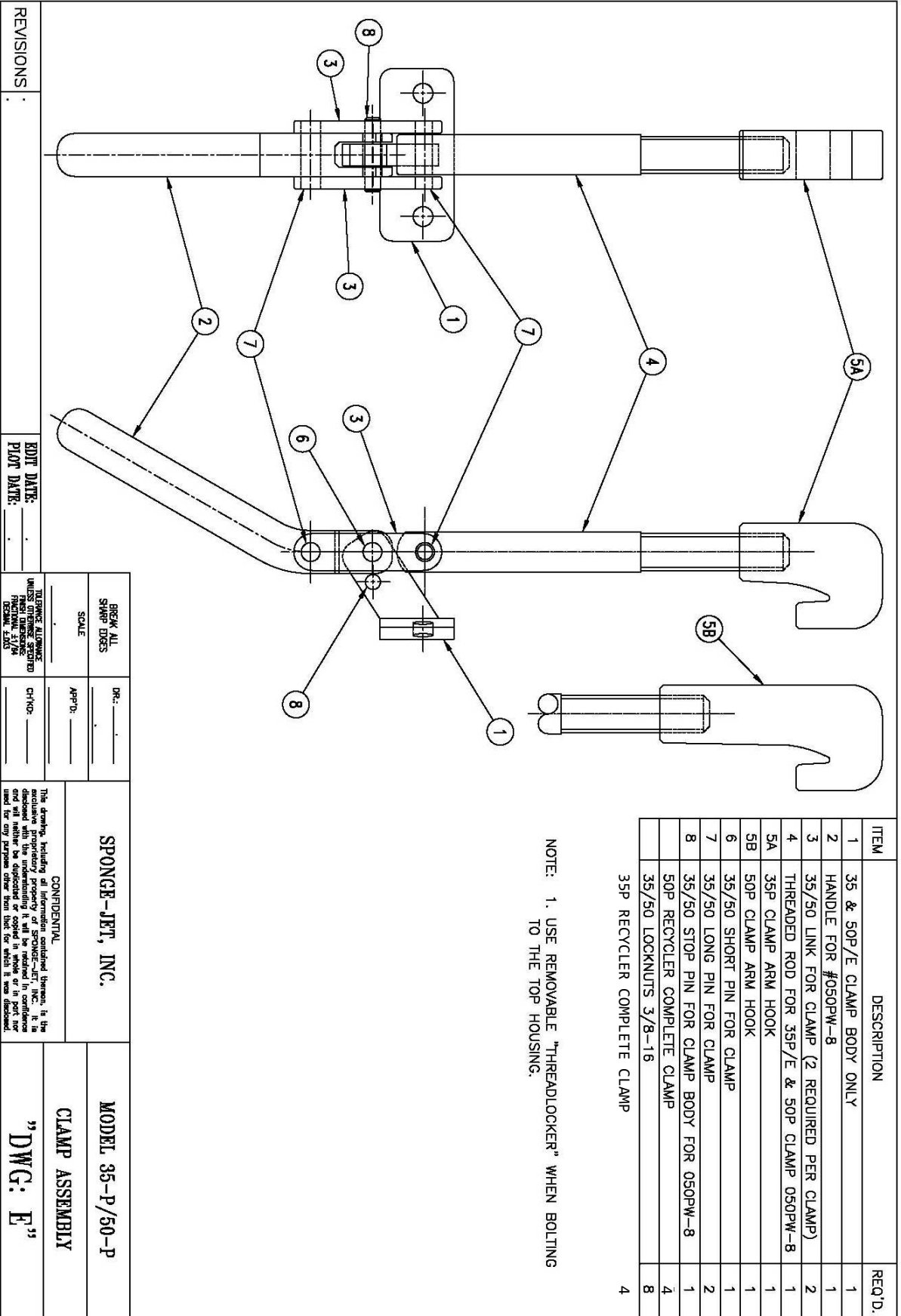
MODEL 50-P

CONTACT PARTS

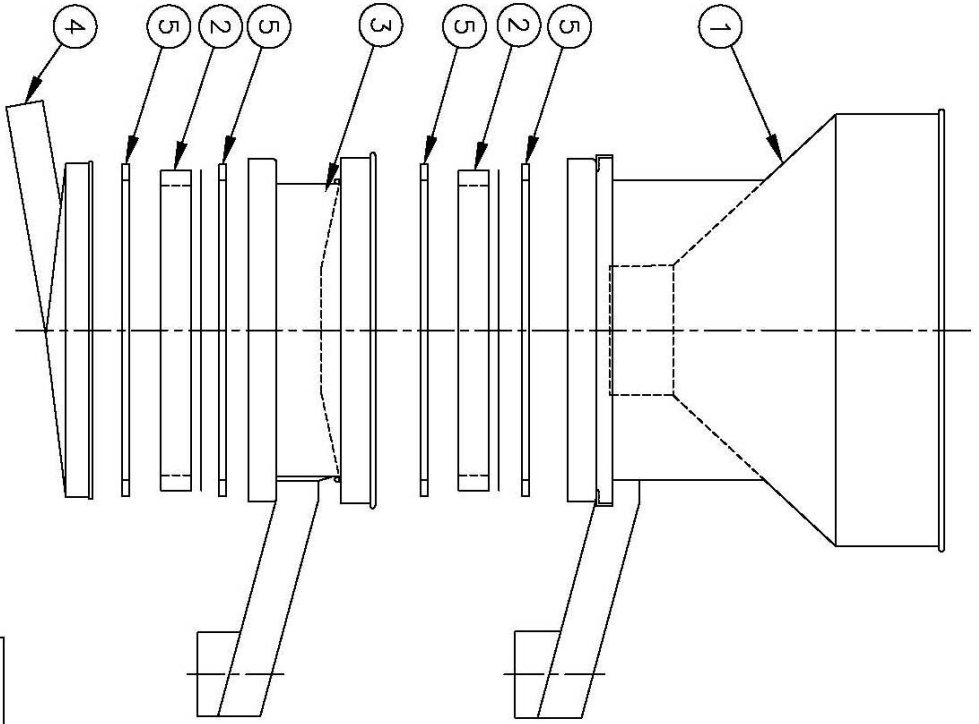
"DWG: D"

CONFIDENTIAL

The drawing, including all information contained herein, is the exclusive proprietary property of SPONGE-JET, INC. It is disclosed with the understanding it will be retained in confidence and will neither be disclosed or copied in whole or in part nor used for any purpose other than that for which it was delivered.



ITEM	QTY.	DESCRIPTION
1	1	HOPPER
2	2	35-P SCREEN
3	1	MAIN RIM WITH 2" X 9" OVERSIZE CHUTE
4	1	SHALLOW FUNNEL
5	4	FLAT GASKETS



REVISIONS	EDIT DATE:	DR.:	<p align="center">SPONGE-JET, INC.</p> <p align="center">CONFIDENTIAL</p> <p><small>This drawing, including all hereinafter contained therein, is the exclusive proprietary property of SPONGE-JET, INC. It is declared with the understanding it will be retained in confidence and will neither be duplicated or copied in whole or in part nor used for any purpose other than that for which it was designed.</small></p>
	PLDT DATE:	APP'D:	
			<p align="center">MODEL 35-P</p> <p align="center">CONTACT PARTS</p> <p align="center">"DWG: F"</p>

BREAK ALL SHRINK LINES	SCALE
TOLERANCE ALLOWANCE UNLESS OTHERWISE SPECIFIED: ±0.005 DECIMAL INCHES	APP'D:

EG-conformiteitsverklaring

Wij,

Sponge Jet Inc.
14 Patterson Lane,
Newington, NH 03801, VS
Telefonische navragen: +1 (603) 610-7950
E-mailadres: sjadmin@spongejet.com



verklaren hierbij dat:

Apparatuur:	Sponge-Jet Recycler
Model:	25P-CE of 35P-CE of 50P-CE
Serienummer:	XXXX
Bouwjaar:	XXXX

voldoet aan de toepasselijke vereisten van de volgende standaarddocumenten

De richtlijnen waarop deze verklaring van toepassing is:

Richtlijn machines: 2006/42/EC (voorheen 98/37/EC)

De normen van de Richtlijn machines 2006/42/EC:

EN ISO 14121-1-2007 - (Veiligheid van machines - Risicobeoordeling)

Hierbij verklaar ik dat de bovengenoemde apparatuur is ontworpen om te voldoen aan de toepasselijke gedeelten van de bovengenoemde specificaties. Deze eenheid voldoet aan alle toepasselijke essentiële vereisten van de Richtlijnen.

Handtekening: _____



Naam: Michael T. Merritt
Functie: President
Datum: XX/XX/XXXX

Geautoriseerd vertegenwoordiger:

Eurolink (Europe) Limited
Avalon House
Marcham Road
Abingdon OX14 1UD
VK